

# INSTRUCTION

## 뷰티종합대회 [오프라인 직종 설명서] 헤어 (HAIR)



사단  
법인 | **한국메이크업전문가직업교류협회**  
Korea Professional Makeup Artists Career Exchange Association

# 목 차

1. 직종 정의.....	03
2. 경기 과제 .....	03
1) 과제작업 내용 및 시간 .....	03
2) 과제별 요구사항/경기자 유의사항/도면 .....	04
3. 재료 및 공구 목록 .....	32
4. 채점에 관한 사항 .....	33
1) 채점 방법 .....	33
2) 배점 등급 .....	33
5. 선수 안전에 관한 사항.....	34

## 1. 직종 정의

두상 및 얼굴형에 맞는 헤어스타일을 연출하기 위해 스타일링, 커팅, 펌웨이빙, 컬러링 등의 기술을 발휘하는 직종이다.

## 2. 경기 과제

### 1) 과제 작업 내용 및 시간

○ 제시된 과제 중에서 1~3개 까지 선택 가능

과제명	주요 작업 내용	시간(분)	비고
헤어커트	요구 작품 내용별 기본기법 및 작업순서를 정확히 지키고 도구 사용의 기법 및 테크닉 등이 자연스럽게 조화를 이루어야 한다. 각 디자인의 형태가 정확히 나오도록 표현한다.	35	스파니엘/이사도라/그래듀에이션/레이어드 중 택1
블로우 드라이	시술의 정확도, 신속성, 텐션, 완성도를 포함한 컬의 모양과 통일성이 있는 테크닉으로 블로우 드라이가 완성되어 있는 형태로, 형성된 컬의 형태가 일정하고, 조화를 이루도록 진행한다. 커트의 형태는 자유롭게 선택한다.	35	인컬/아웃컬/그래듀에이션 인컬/롤컬 중 택1
퍼머넌트 웨이브	와인딩의 정확도, 신속성, 텐션 등을 포함한 종합적인 테크닉을 사용하여 약제의 도포 없이 와인딩 되어 있는 상태로 진행하며, 길이는 레이어 커트 길이로 진행한다.	35	기본형/혼합형 중 택1
창작 와인딩	펌 시술을 위한 와인딩의 정확성, 신속성, 텐션 등을 포함한 종합적인 와인딩 테크닉으로 약제의 도포 없이 와인딩 되어 있는 상태로 진행한다. 룩드의 제한이 없고 브로킹 및 와인딩의 방식에도 제한이 없이 각자 주제에 맞는 스타일을 정확히 표현한다.	35	-
커트&펌	사전 제시된 커트 3가지, 펌 3가지 중 심사위원이 대회 당일 각 한 가지씩 선정한 패턴을 작업시간 내에 완성하도록 한다.	80	커트1,2,3/펌 1,2,3 중 당일 1가지씩 선정
업스타일	세팅 또는 드라이된 상태로 시작하여 각 주제(베이직/웨딩/창작)에 맞는 헤어스타일을 연출하며, 자유롭게 표현한다.	50	베이직/이브닝/웨딩/창작 중 택1
전통 고전머리	고증을 기준으로 완성하며 빗질이 고와야 하고 핀이 보이지 않게 진행한다. 고전머리의 전체 균형이 조화를 이루도록 표현한다.	50	쪽머리/새앙머리/어여머리 중 택1
퓨전 고전머리	고증자료를 참고하여 주제를 자유롭게 표현하며 퓨전 고전머리의 전체 균형이 조화를 이루도록 한다.	50	-
컨슈머	탈색과 염색을 최소 2가지 색상 사용하며 그라데이션이 자연스럽게 나타나게 독창적이고 창의적인 디자인을 연출한다.	70	-
헤어바이나이트	세팅 또는 드라이한 위그에 헤어피스를 붙여 긴 머리로 진행하며 트렌드에 맞는 컬러와 디자인을 연출한다.	70	-
이용사 커트	요구 작품 내용별 기본기법 및 작업순서를 정확히 지키고 도구 사용의 기법 및 테크닉 등이 자연스럽게 조화를 이루어야 한다. 각 디자인의 형태가 정확히 나오도록 표현한다.	30	단발형이발-下상고/中상고/짧은단발형이발-둥근형 중 택1
이용사 아이론펌	펌 시술을 위한 와인딩의 정확성, 신속성, 텐션 등을 포함한 종합적인 와인딩 테크닉으로 약제의 도포 없이 와인딩 되어 있는 상태로 진행한다.	30	기본(하상고/중상고/둥근형 중 택1)/창작(자유)

2) 과제별 요구사항/경기자 유의사항/도면

직종명	헤어	과제명	헤어커트	경기시간	35분
-----	----	-----	------	------	-----

1. 요구사항

\* **요구사항의 조건들을 충실히 이행하여 정해진 시간 내 모든 작업을 마치시오.**

- (1) 스파니엘/ 이사도라/ 그레듀에이션/ 레이어드 중 택1하여 작업을 하시오.
- (2) 작업대상은 여성용 인모 마네킹이어야 합니다

- 가. 블로킹은 반드시 4~5등분(헤어 커트 스타일에 따라 구분) 하고 블로킹 부위에 따라 작업순서를 정확히 지켜야 합니다.
- 나. 바른자세로 작업하여야 하며, 요구 작품 내용별 기본기법 및 순서를 정확히 지키고 도구 사용의 기법 및 손놀림 등이 자연스럽게 조화를 이루어야 합니다.
- 다. 스파니엘, 이사도라 커트의 앞뒤 수평상의 단차는 4~5cm로 합니다.
- 라. 작업순서 및 기법상 한번 커트한 모발에 재차 커트하는 것은 허용되나, 요구된 각도와 단차가 없거나 조화가 잘 맞지 아니하여 재커트하는 경우에는 감점됩니다.
- 마. 원랭스 커트일 경우에는 형태(외각)선의 흐름, 각도에 따른 단차 등이 정확하여야 합니다.
- 바. 경기 시간 종료 후 작품 및 도구를 만지지 않도록 합니다.
- 사. 마네킹 홀더: 삼각대 사용 불가능(책상용 홀더만 가능)

2. 경기자 유의사항

- 가. 작업시간 종료 후에는 빗질 등을 하면서 작품 및 도구를 만져서는 안 됩니다.
- 나. 요구사항에서 제시하지 않은 헤어스타일링 제품 및 도구를 사용할 수 없습니다.
- 다. 심사위원의 작업지시가 있을 시 이에 따르시오.
- 라. 마네킹 모발에 작품을 일부라도 한 상태에서 경기에 임하는 경우 감점처리 됩니다.
- 마. 사전준비 사항에 부합되지 않은 경우 감점처리 됩니다.

- 1) 모발이 충분히 적셔있지 않은 경우 : 감점 1점
- 2) 사전 블로킹을 해온 경우: 감점 1점
- 3) 마네킹에 메이크업과 액세서리, 의상 등을 착용한 경우: 감점 1점
- 4) 경기시간 종료 후 작품 및 도구를 만지는 경우: 감점 1점
- 5) 지정된 제품 외에 다른 제품을 사용한 경우 : 감점 2점
- 6) 모발에 염색 또는 탈색을 해 온 경우 : 감점 2점



■도면 (참고용)

종목	헤어	과 제 명	헤어커트	척도	NS
----	----	-------	------	----	----



<스파니엘 커트>

<이사도라 커트>



<그래듀에이션 커트>



<레이어드 커트>



직 종 명	헤어	과 제 명	블로 드라이 및 롤 세팅	경기시간	35분
-------	----	-------	------------------	------	-----

## 1. 요구사항

\* 요구사항의 조건들을 충실히 이행하여 정해진 시간 내 모든 작업을 마치시오.

(1) 인컬, 아웃컬, 그래듀에이션인컬, 롤컬 중 택1 하여 작업을 하시오.

(2) 작업대상은 여성용 인모 마네킹이어야 합니다

(3) 블로 드라이 (인컬, 아웃컬, 그래듀에이션인컬)

가. 수분이 도포된 모발에 프리 드라이된 상태에서 4 ~ 6등분으로 블로킹 후 블로 드라이어와 롤브러시를 이용하여 다음과 같이 요구되는 스타일을 작업하시오.(사이드 센터 파트, 이어 투 이어 파트 등)

라. 섹션 시 베이스 크기는 사용되는 롤 브러시의 폭(지름)을 넘지 않게 하시오.

마. 모발의 길이에 따라 롤 브러시를 선택하여 사용하시오.

바. 모다발(판넬)은 모류 방향에 따라 작업해야 하며, 적합한 블로 드라이어와 롤 브러시 운행 각도에 따른 열처리가 적절하게 이루어져야 합니다.

사. 모근에 볼륨감이 형성되어야 합니다.

아. 모발은 윤기있게 질감처리가 되어야 합니다.

자. 마무리(리세트)는 빗이나 손을 이용하여 블로드라이 헤어 스타일링을 합니다.

### (4) 롤 세팅

가. 적셔진 마네킹 모발에 롤러를 이용하여 모다발이 빠져나오지 않도록 와인딩을 균형있게 세트하시오.

나. 충분히 적셔진 모발에 6등분 블로킹을 한 후 전두부 상단부터 와인딩 하시오.

다. 파팅(베이스 크기)은 롤러의 폭(직경)을 넘지 않아야 합니다.

라. 모발의 길이에 따라 롤러 크기는 선택하여 사용합니다.

마. 모다발(판넬)은 모류 처리에 적합한 각도에 맞추어 롤러를 정확히 세트하여야 합니다.

바. 모발을 롤러에 와인딩 한 상태에서 헤어망을 싹뿌 적절하게 열처리 하시오.

사. 롤러를 제거 후 마무리(리세트) 하시오.

## 2. 경기자 유의사항

가. 작업시간 종료 후에는 빗질 등을 하면서 작품 및 도구를 만져서는 안 됩니다.

나. 요구사항에서 제시하지 않은 헤어스타일링 제품 및 도구를 사용할 수 없습니다.

다. 심사위원의 작업지시가 있을 시 이에 따르시오.

라. 마네킹 모발에 작품을 일부라도 한 상태에서 경기에 임하는 경우 감점처리 됩니다.

마. 사전준비 사항에 부합되지 않은 경우 감점처리 됩니다.

1) 올백 머리형태의 빗질이 끝난 상태로 대기하지 않았을 경우 : 감점 1점

2) 장식, 액세서리, 붙임 머리를 사용할 경우 : 감점 1점

3) 마네킹에 메이크업과 액세서리, 의상 등을 착용했을 경우. : 감점 1점

4) 작업을 미리 해 온 경우 : 감점 1점

5) 지정된 제품 외에 다른 제품을 사용한 경우 : 감점 2점

6) 모발에 염색 또는 탈색을 해 온 경우 : 감점 2점

7) 작업대 바닥에 신문지 또는 비닐을 깔고 작업이 끝난 후 정리하지 않은 경우 : 감점 3점

※ 전기를 사용하는 종목은 멀티탭 개인지참



■도면 (참고용)

종목	헤어	과 제 명	블로우드라이	척도	NS
----	----	-------	--------	----	----



< 인컬-스파니엘 >



< 아웃컬-이사도라 >



< 인컬- 그레듀에이션 >



< 롤 세팅-레이어드 >

직종명	헤어	과제명	퍼머넌트웨이브	경기시간	35분
-----	----	-----	---------	------	-----

## 1. 요구사항

\* 요구사항의 조건들을 충실히 이행하여 정해진 시간 내 모든 작업을 마치시오.

(1) 헤어 퍼머넌트 웨이브 기본형/ 혼합형 중 택1 하여 작업하시오.

(2) 작업대상은 여성용 인모 마네킹이어야 합니다.

(3) 기본형

가. 블로킹 작업 시 알맞게 젖은 모발에 작업하시오.

나. 블로킹 9등분 (심사위원이 지정하는 등분으로 할 것)

다. 고무 밴딩 기법은 반드시 11자형으로 하여야 합니다.

라. 로드는 55개 이상을 사용하되, 두상 전체에 알맞은 규격의 로드를 각 부위에 따라 적당히 배치해야 합니다.

마. 와인딩 된 로드는 두피와의 각도 및 텐션에 무리가 없도록 하여야 합니다.

(4) 혼합형

가. 블로킹 하기에 알맞게 젖은 모발에 작업하시오.

나. 블로킹은 4영역(단, 1단: 약 7.5cm, 2단: 약 4.5cm, 3단: 약 4.5cm, 4단: 약 7.5cm 정도)으로 블록을 만드시오.

다. 1영역은 프론트 센터 파트를 한 후 왼쪽에서 시작(마네킹 관점)하여 오른쪽 방향으로 와인딩 하시오.

라. 2영역은 1영역이 끝난 지점에 이어서 오른쪽에서 왼쪽 방향으로 두피면에 대하여 45° 또는 그 이상의 각도로서 두상의 곡면에 따라 자연스럽게 와인딩 하시오.

마. 3영역은 2영역이 끝난 지점에 이어서 왼쪽에서 오른쪽 방향으로 오블롱 형태가 되도록 와인딩 하시오.

바. 4영역은 벽돌쌓기(원-투 기법) 형태가 되도록 와인딩 하시오.

## 2. 경기자 유의사항

가. 작업시간 종료 후에는 빗질 등을 하면서 작품 및 도구를 만져서는 안 됩니다.

나. 요구사항에서 제시하지 않은 헤어스타일링 제품 및 도구를 사용할 수 없습니다.

다. 심사위원의 작업지시가 있을 시 이에 따르시오.

라. 마네킹 모발에 작품을 일부라도 한 상태에서 경기에 임하는 경우 감점처리 됩니다.

마. 사전준비 사항에 부합되지 않은 경우 감점처리 됩니다.

1) 머리길이를 사전준비 하지 않은 경우: 감점 1점

2) 작업순서를 지키지 않은 경우 : 감점 1점

3) 로드의 개수를 지키지 않은 경우 : 감점 1점

4) 고무 밴딩을 =자형으로 완성하지 않을 경우: 감점 1점

5) 헤어에 액세서리나 붙임머리를 사용한 경우: 감점 1점

6) 한번 와인딩한 로드를 다시 푼 경우: 감점 1점

7) 작업을 미리 해 온 경우 : 감점 1점

8) 지정된 제품 외에 다른 제품을 사용한 경우 : 감점 2점



9) 모발에 염색 또는 탈색을 해 온 경우 : 감점 2점

■도면 (참고용)

종목	헤어	과제명	퍼머넌트웨이브	척도	NS
----	----	-----	---------	----	----



<퍼머넌트 웨이브 - 기본형>



<퍼머넌트 웨이브 - 혼합형>

직종명	헤어	과제명	창작와인딩	경기시간	35분
-----	----	-----	-------	------	-----

## 1. 요구사항

\* 요구사항의 조건들을 충실히 이행하여 정해진 시간 내 모든 작업을 마치시오.

(1) 작업대상은 여성용 인모 마네킹이어야 합니다

- 가. 펴기 기술을 위한 와인딩의 정확성, 신속성, 텐션 등을 포함한 종합적인 와인딩 테크닉과 기술성, 숙련성을 평가하는 경기로서 약제의 도포 없이 와인딩 되어있는 상태로 작업하시오.
- 나. 고무줄, 텐션, 룯드 간격의 조화미 및 와인딩의 완성된 상태를 작업하시오.
- 다. 룯드의 제한, 브로킹 및 와인딩의 방식 등 제한이 없습니다.
- 라. 각자 주제에 맞는 스타일을 정확히 표현하시오.
- 마. 머리길이는 자유롭게 선택하여 창의적인 퍼머넌트 작품을 작업하시오.
- 바. 장신구가 모발의 30% 이상을 넘지 않도록 하시오.

## 2. 경기자 유의사항

- 가. 작업시간 종료 후에는 빗질 등을 하면서 작품 및 도구를 만져서는 안 됩니다.
- 나. 요구사항에서 제시하지 않은 헤어스타일링 제품 및 도구를 사용할 수 없습니다.
- 다. 심사위원의 작업지시가 있을 시 이에 따르시오.
- 라. 마네킹 모발에 작품을 일부라도 한 상태에서 경기에 임하는 경우 감점처리 됩니다.
- 마. 사전준비 사항에 부합되지 않은 경우 감점처리 됩니다.
  - 1) 입장 시 올백머리 형태로 깔끔하지 않을 경우 : 감점 1점
  - 2) 장신구가 모발의 30% 이상이 넘을 경우 : 감점 1점
  - 3) 기술을 미리 해 온 경우 : 감점 1점
  - 4) 경기도중 과제에 필요한 재료 및 도구를 외부에서 반입하는 경우: 감점 2점



■도면 (참고용)

종목	헤어	과 제 명	창작와인딩	척도	NS
----	----	-------	-------	----	----



직종명	헤어	과제명	커트&펌	경기시간	80분
-----	----	-----	------	------	-----

## 1. 요구사항

\* 요구사항의 조건들을 충실히 이행하여 정해진 시간 내 모든 작업을 마치시오.

- 가. 작업대상은 여성용 인모 마네킹이어야 합니다
- 나. 사전 공지된 커트1, 커트2, 커트3 도면과 펌1, 펌2, 펌3의 도면을 숙지하고 경기장에 입장하여야 합니다.
- 다. 도면 이미지 커트와 펌 중 한가지씩 대회 당일 심사위원에 의해 공지 됩니다.
- 라. 각자 주제에 맞는 스타일을 정확히 표현하시오.
- 마. 제한시간 안에 두 가지의 작업을 모두 완성해야 합니다.
- 바. 경기 시간 종료 후 작품 및 도구를 만지지 않도록 합니다.
- 사. 마네킹 홀더: 삼각대 사용 불가능(책상용 홀더만 가능)

## 2. 경기자 유의사항

- 가. 작업시간 종료 후에는 빗질 등을 하면서 작품 및 도구를 만져서는 안 됩니다.
- 나. 요구사항에서 제시하지 않은 헤어스타일링 제품 및 도구를 사용할 수 없습니다.
- 다. 심사위원의 작업지시가 있을 시 이에 따르시오.
- 라. 마네킹 모발에 작품을 일부라도 한 상태에서 경기에 임하는 경우 감점처리 됩니다.
- 마. 사전준비 사항에 부합되지 않은 경우 감점처리 됩니다.
  - 1) 모발이 충분히 적셔있지 않은 경우 : 감점 1점
  - 2) 사전 블로킹을 해온 경우: 감점 1점
  - 3) 마네킹에 메이크업과 액세서리, 의상 등을 착용한 경우: 감점 1점
  - 4) 경기시간 종료 후 작품 및 도구를 만지는 경우: 감점 1점
  - 5) 지정된 제품 외에 다른 제품을 사용한 경우 : 감점 2점
  - 6) 모발에 염색 또는 탈색을 해 온 경우 : 감점 2점

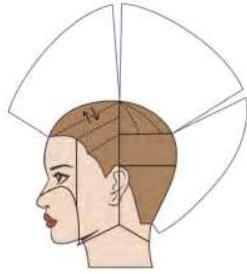


■도면 (사전준비용)

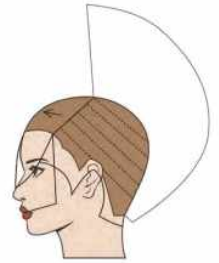
종목	헤어	과제명	커트&펌	척도	NS
----	----	-----	------	----	----



도면



도면



<커트1>

<커트2>



도면

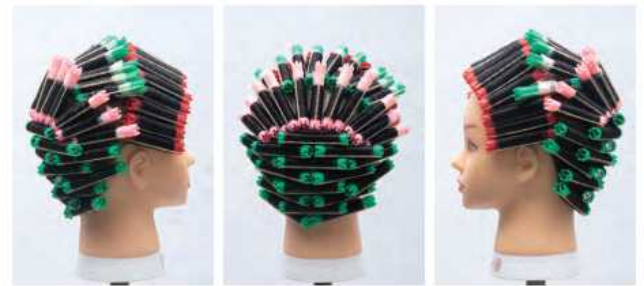


<커트3>

종목	헤어	과 제 명	커트&펌	척도	NS
----	----	-------	------	----	----



<펌1>



<펌2>



<펌3>

직종명	헤어	과제명	업스타일	경기시간	50분
-----	----	-----	------	------	-----

## 1. 요구사항

\* 요구사항의 조건들을 충실히 이행하여 정해진 시간 내 모든 작업을 마치시오.

- (1) 업스타일 베이직/ 이브닝/ 웨딩/ 창작 중 택1 하여 작업하시오.
- (2) 작업대상은 여성용 인모 마네킹이어야 합니다.

- 가. 업스타일의 테크닉, 구성요소, 완성도를 평가하는 경기로 과제에 어울리는 스타일의 형태를 연출하는 것이다. 작품의 조화를 이루도록 하시오.
- 나. 마네킹: 세팅 또는 드라이 된 상태로 경기장에 입장하시오.
- 다. 헤어 스프레이 광택제, 왁스 모든 제품의 사용은 가능하나 경기장에서는 블로 드라이 및 기구는 사용할 수 없습니다.
- 라. 업스타일 마네킹에 메이크업과 액세서리, 의상, 착용 등을 금지합니다. (창작업스타일은 제외)
- 마. 베이직 업스타일 작품은 펠이나 큐빅등 장식을 사용할 수 없습니다.
- 바. 웨딩, 이브닝 업스타일 작품 시연 시 티아라 또는 웨딩, 이브닝 헤어장식은 가능
- 사. 선수는 작품에 필요한 모든 도구를 사용할 수 있습니다. (단 커팅 도구는 사용 불가능)
- 아. 창작 시 완성도에서 머리 장신구가 30% 이상을 넘지 않도록 하시오.
- 자. 컬러의 선택은 자유이나, 컬러 스프레이 사용을 금지합니다. (창작업스타일은 제외)

## 2. 경기자 유의사항

- 가. 작업시간 종료 후에는 빗질 등을 하면서 작품 및 도구를 만져서는 안 됩니다.
- 나. 요구사항에서 제시하지 않은 헤어스타일링 제품 및 도구를 사용할 수 없습니다.
- 다. 심사위원의 작업지시가 있을 시 이에 따르시오.
- 라. 마네킹 모발에 작품을 일부라도 한 상태에서 경기에 임하는 경우 감점처리 됩니다.
- 마. 사전준비 사항에 부합되지 않은 경우 감점처리 됩니다.

- 1) 대회장 내에서 열기구를 사용할 경우 : 감점 1점
- 2) 작업을 미리 해 온 경우 : 감점 1점
- 3) 액세서리는 작품의 30%이상 넘을 경우: 감점 1점(창작업스타일만 해당)
- 4) 지정된 제품 외에 다른 제품을 사용한 경우(창작업스타일제외) : 감점 2점
- 5) 헤어에 컬러스프레이 또는 펠을 사용할 경우(창작업스타일 제외): 감점 1점
- 6) 헤어피스를 이용해 헤어를 연장한 경우(창작업스타일 제외) : 감점 1점
- 7) 마네킹에 메이크업과 액세서리, 의상을 착용한 경우(창작업스타일 제외): 감점 1점



■도면 (참고용)

종목	헤어	과 제 명	업스타일	척도	NS
----	----	-------	------	----	----



< 베이직 >



< 이브닝 >



< 웨딩 >



< 창작 >





직 종 명	헤어	과 제 명	전통고전머리	경기시간	50분
-------	----	-------	--------	------	-----

## 1. 요구사항

**\* 요구사항의 조건들을 충실히 이행하여 정해진 시간 내 모든 작업을 마치시오.**

(1) 쪽머리/ 어여머리/ 새앙머리 중 택1 하여 작업하시오.

(2) 작업대상은 여성용 인모 마네킹이어야 합니다.

가. 고증을 기준으로 완성하시오. (작업할 작품 사진(고증자료)을 준비해 오시오-A4 용지로 출력)

나. 빗질이 고와야하며 핀이 보이지 않게 하시오.

다. 고전 머리의 전체 균형이 조화를 이루어야 합니다.

라. 가발과 보조 장비를 사용할 수 있습니다.

마. 펴이나 큐빅등 장식은 사용할 수 없습니다.

바. 마네킹에 메이크업과 액세서리, 의상 착용 등을 금지 합니다.(어여머리 제외)

## 2. 경기자 유의사항

가. 작업시간 종료 후에는 빗질 등을 하면서 작품 및 도구를 만져서는 안 됩니다.

나. 요구사항에서 제시하지 않은 헤어스타일링 제품 및 도구를 사용할 수 없습니다.

다. 심사위원의 작업지시가 있을 시 이에 따르시오.

라. 마네킹 모발에 작품을 일부라도 한 상태에서 경기에 임하는 경우 감점처리 됩니다.

마. 사전준비 사항에 부합되지 않은 경우 감점처리 됩니다.

**1) 작업할 작품 사진을 준비 하지 않은 경우: 감점 1점**

**2) 고전머리의 전체 균형이 조화롭지 못한 경우 : 감점 1점**

**3) 펴이나 큐빅등을 사용했을 경우 : 감점 1점**

**4) 작업을 미리 해 온 경우 : 감점 1점**

**5) 지정된 제품 외에 다른 제품을 사용한 경우 : 감점 2점**

**6) 모발에 염색 또는 탈색을 해 온 경우 : 감점 2점**



■도면 (참고용)

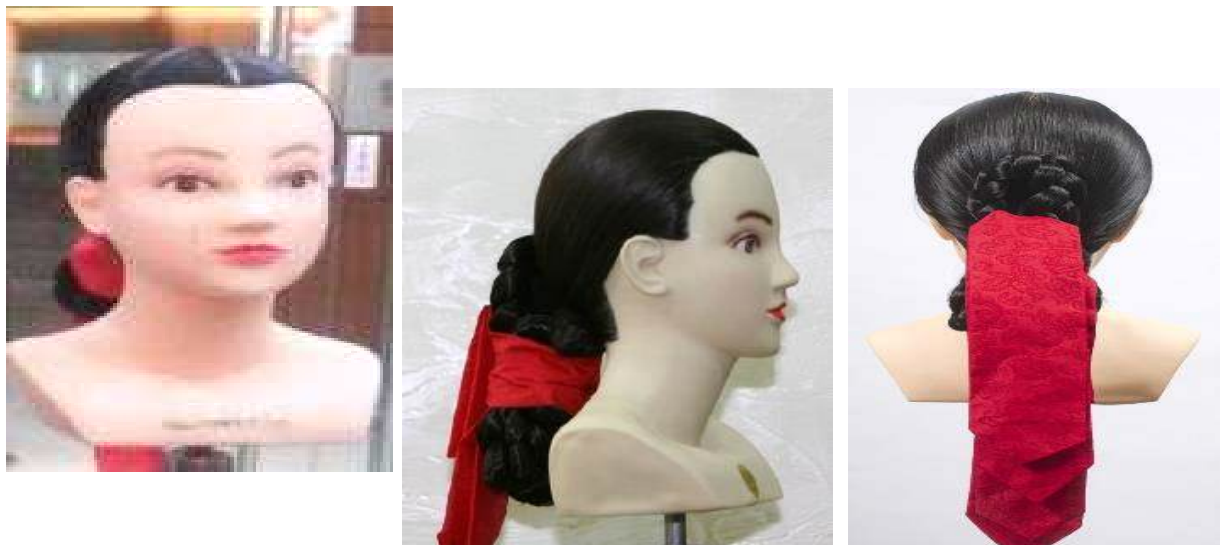
종목	헤어	과 제 명	전통고전머리	척도	NS
----	----	-------	--------	----	----



< 쪽머리 >



< 어머머리 >



< 새양머리 >

직 종 명	헤어	과 제 명	퓨전고전머리	경기시간	50분
-------	----	-------	--------	------	-----

## 1. 요구사항

**\* 요구사항의 조건들을 충실히 이행하여 정해진 시간 내 모든 작업을 마치시오.**

(1) 작업대상은 여성용 인모 마네킹이어야 합니다.

- 가. 고증자료를 참고하여 주제는 자유로 정하시오.
- 나. 빗질이 고와야 하며 핀이 보이지 않게 하시오.
- 다. 고전 머리의 전체 균형이 조화를 이루어야 합니다.
- 라. 가발과 보조 장비를 사용할 수 있습니다.
- 마. 펠이나 큐빅 등 장식은 사용할 수 있습니다.
- 바. 마네킹에 메이크업과 의상 착용 등을 금지합니다.

## 2. 경기자 유의사항

- 가. 작업시간 종료 후에는 빗질 등을 하면서 작품 및 도구를 만져서는 안 됩니다.
- 나. 요구사항에서 제시하지 않은 헤어스타일링 제품 및 도구를 사용할 수 없습니다.
- 다. 심사위원의 작업지시가 있을 시 이에 따르시오.
- 라. 마네킹 모발에 작품을 일부라도 한 상태에서 경기에 임하는 경우 감점처리 됩니다.
- 마. 사전준비 사항에 부합되지 않은 경우 감점처리 됩니다.

- 1) 작업할 작품 사진을 준비 하지 않은 경우: 감점 1점
- 2) 고전머리의 전체 균형이 조화롭지 못한 경우 : 감점 1점
- 3) 작업을 미리 해 온 경우 : 감점 1점
- 4) 지정된 제품 외에 다른 제품을 사용한 경우 : 감점 2점
- 5) 모발에 염색 또는 탈색을 해 온 경우 : 감점 2점



■도면 (참고용)

종목	헤어	과 제 명	퓨전고전머리	척도	NS
----	----	-------	--------	----	----



직 종 명	헤어	과 제 명	컨슈머	경기시간	70분
-------	----	-------	-----	------	-----

## 1. 요구사항

\* 요구사항의 조건들을 충실히 이행하여 정해진 시간 내 모든 작업을 마치시오.

(1) 작업대상은 여성용 인모 마네킹이어야 합니다.

- 가. 탈색과 염색은 유행 컬러에 맞는 색상을 최소 2가지 이상을 사용하여 컬러 그라데이션이 자연스럽게 나타나야 합니다.
- 나. 마네킹의 헤어를 물로 적셔서 경기장에 입장합니다.
- 다. 올백으로 빗어 넘긴 상태로 경기를 시작합니다.
- 라. 스타일링 도구와 제품 사용이 가능하나 대회장 내 컬러 스프레이의 사용은 금지합니다.
- 마. 블로우 드라이 사용이 가능합니다.
- 바. 마네킹에 메이크업과 액세서리, 의상, 착용이 가능합니다.

## 2. 경기자 유의사항

- 가. 작업시간 종료 후에는 빗질 등을 하면서 작품 및 도구를 만져서는 안 됩니다.
- 나. 요구사항에서 제시하지 않은 헤어스타일링 제품 및 도구를 사용할 수 없습니다.
- 다. 심사위원의 작업지시가 있을 시 이에 따르시오.
- 라. 마네킹 모발에 작품을 일부라도 한 상태에서 경기에 임하는 경우 감점처리 됩니다.
- 마. 사전준비 사항에 부합되지 않은 경우 감점처리 됩니다.

- 1) 마네킹의 헤어를 물로 적시지 않은 상태로 입장하는 경우: 감점 1점
- 2) 컬러스프레이를 사용한 경우: 감점 1점
- 3) 작업을 미리 해 온 경우 : 감점 1점
- 4) 대회장 내에서 염색이나 탈색을 하는 경우 : 감점 2점

※ 전기를 사용하는 종목은 멀티탭 개인지참



■도면 (참고용)

종목	헤어	과제명	컨슈머	척도	NS
----	----	-----	-----	----	----



직 종 명	헤어	과 제 명	헤어바이나이트	경기시간	70분
-------	----	-------	---------	------	-----

## 1. 요구사항

**\* 요구사항의 조건들을 충실히 이행하여 정해진 시간 내 모든 작업을 마치시오.**

### (1) 작업대상은 여성용 인모 마네킹이어야 합니다.

- 가. 세팅 또는 드라이한 헤어 피스를 붙여서 긴 머리로 업스타일 한 느낌이 나도록 자연스럽게 연결시킵니다.
- 나. 탈색과 염색은 유행 컬러에 맞는 색상을 최소 2가지 이상을 사용하여 컬러 그라데이션이 자연스럽게 나타나야 합니다.
- 다. 선수는 사전 심사 시 마네킹의 헤어롤을 올백으로 빗어줍니다.
- 라. 헤어 피스는 최대 3개 까지 사용할 수 있으며 미리 준비해서 지참합니다.
- 마. 완성도에서 헤어 피스가 머리표면의 40%이상을 덮어서는 안 됩니다.
- 바. 헤어 피스와 장식은 반드시 테이블 위에 따로 놓아둡니다. (헤어피스는 정해진 경기시간 내에 연출할 것)
- 사. 블로우 드라이 사용이 가능합니다.
- 아. 마네킹에 메이크업과 액세서리, 의상, 착용이 가능합니다.

## 2. 경기자 유의사항

- 가. 작업시간 종료 후에는 빗질 등을 하면서 작품 및 도구를 만져서는 안 됩니다.
- 나. 요구사항에서 제시하지 않은 헤어스타일링 제품 및 도구를 사용할 수 없습니다.
- 다. 심사위원의 작업지시가 있을 시 이에 따르시오.
- 라. 마네킹 모발에 작품을 일부라도 한 상태에서 경기에 임하는 경우 감점처리 됩니다.
- 마. 사전준비 사항에 부합되지 않은 경우 감점처리 됩니다.
  - 1) 사전 심사 시 마네킹의 헤어가 올백으로 단정하지 않은 경우: 감점 1점
  - 2) 완성도에서 헤어피스가 머리표면의 40%이상 덮을 경우: 감점 1점
  - 3) 작업을 미리 해 온 경우 : 감점 1점
  - 4) 대회장 내에서 염색이나 탈색을 하는 경우 : 감점 2점

**※ 전기를 사용하는 종목은 멀티탭 개인지참**



■도면 (참고용)

종목	헤어	과제명	헤어바이나이트	척도	NS
----	----	-----	---------	----	----





직종명	헤어	과제명	이용사커트 단발형이발- 下상고	경기시간	30분
-----	----	-----	------------------------	------	-----

## 1. 요구사항

**\* 요구사항의 조건들을 충실히 이행하여 정해진 시간 내 모든 작업을 마치시오.**

- (1) 단발형이발-下상고/ 中상고/ 짧은단발형이발-동근형 중 택1 하여 작업하시오.
- (2) 작업대상은 남성용 인모 마네킹이어야 합니다.

가. 가위를 사용하여 도면과 같이 머리카락이 귀 부분을 덮지 않은 단정한 머리형으로 조발하시오.  
(단, 조발순서는 전두부에서부터 후두부 상단, 양측두부, 후두부 순으로 진행하시오.)

나. 작업순서: 커트보 치기 → 머리 물 분무하기 → 가르마 타기(빗질하기) → 지간깎기 → 하단부 떠내깎기 → 숄고르기 → 가위와 빗으로 싱글링 커트하기 → 첨가분 칠하기 → 수정커트, 옆선 및 뒷선 정리하기 → 머리카락 털기 및 커트보 정리하기 → 뒷면도하기 → 정리정돈하기

다. 두발은 남성적이며, 가지런하고, 현대적 감각의 자연스러움과 전체적인 색조와 균형이 이루어지도록 하시오(뒷면도 포함).

라. 숄고르기는 토티팅가위만, 가위와 빗으로 커트하기와 수정커트 및 옆선 정리하기 는 장가위만 사용하시오.

마. 커트순서는 바르고 체계 있도록 하시오.

바. 헤어커트 시 두발 양에 따른 얼굴형과의 조화를 위하여 과정에 따라 이용용 가위(장가위, 토티팅가위 등)를 사용하여 작업하시오.

## 2. 경기자 유의사항

가. 작업시간 종료 후에는 빗질 등을 하면서 작품 및 도구를 만져서는 안 됩니다.

나. 요구사항에서 제시하지 않은 헤어스타일링 제품 및 도구를 사용할 수 없습니다.

다. 심사위원의 작업지시가 있을 시 이에 따르시오.

라. 마네킹 모발에 작품을 일부라도 한 상태에서 경기에 임하는 경우 감점처리 됩니다.

마. 사전준비 사항에 부합되지 않은 경우 감점 처리 됩니다.

**1) 커트 순서가 올바르지 않을 경우: 감점 2점**

**2) 마네킹에 메이크업과 액세서리, 의상 등을 착용한 경우: 감점 1점**

**3) 지정된 제품 외에 다른 제품과 도구를 사용한 경우 : 감점 2점**

**4) 모발에 염색 또는 탈색을 해 온 경우 : 감점 2점**

**5) 클리퍼 사용 시: 감점 1점**

**6) 모발이 충분히 적셔있지 않은 경우 : 감점 1점**

■도면 (참고용)

종목	헤어	과제명	이용사커트 단발형이발-下상고	척도	NS
----	----	-----	--------------------	----	----



직종명	헤어	과제명	이용사커트 단발형이발-중 상고	경기시간	30분
-----	----	-----	------------------------	------	-----

## 1. 요구사항

**\* 요구사항의 조건들을 충실히 이행하여 정해진 시간 내 모든 작업을 마치시오.**

- (1) 단발형이발-下상고/ 中상고/ 짧은단발형이발-동근형 중 택1 하여 작업하시오.
- (2) 작업대상은 남성용 인모 마네킹이어야 합니다.

가. 가위와 클리퍼를 사용하여 도면과 같이 머리카락이 귀 부분을 덮지 않은 단정한 머리형으로 조발하시오.(단, 조발순서는 전두부에서부터 후두부 상단, 양측두부, 후두부 순으로 진행하고, 클리퍼는 넥라인(목 뒷부분) 3 cm 이하, 사이드 라인 2 cm 이하의 범위로만 사용하여 올려깎기 한 후, 클리퍼 커트한 부위를 가위만 사용하여 싱글링 그라데이션 하시오.)

나. 작업순서: 커트 앞장치기 → 머리 물 분무하기 → 가르마 타기(빗질하기) → 지간깎기 → 하단부 떼내깎기 → 숄고르기 → 클리퍼 조발하기 → 가위와 빗으로 싱글링 커트하기 → 첨가분 칠하기 → 수정커트, 옆선 및 뒷선 정리하기 → 머리카락 털기 및 커트보 정리하기 → 뒷면도하기 → 정리정돈하기

다. 두발은 남성적이며 가지런하고, 현대적 감각의 자연스러움과 전체적인 색조와 균형이 이루어지도록 하시오.(뒷면도 포함, 클리퍼는 지정된 부위만 사용하여야 하며, 사용 시 덧날과 빗 사용 금지)

라. 숄고르기는 토티가위만, 가위와 빗으로 커트하기와 수정커트 및 옆선 정리하기는 장가위만 사용하시오.

마. 커트순서는 바르고 체계 있도록 하시오.

바. 헤어커트 시 두발 양에 따른 얼굴형과의 조화를 위하여 과정에 따라 이용용 가위(장가위, 토티가위 등)를 사용하여 작업하시오.

## 2. 경기자 유의사항

가. 작업시간 종료 후에는 빗질 등을 하면서 작품 및 도구를 만져서는 안 됩니다.

나. 요구사항에서 제시하지 않은 헤어스타일링 제품 및 도구를 사용할 수 없습니다.

다. 심사위원의 작업지시가 있을 시 이에 따르시오.

라. 마네킹 모발에 작품을 일부라도 한 상태에서 경기에 임하는 경우 감점처리 됩니다.

마. 사전준비 사항에 부합되지 않은 경우 감점 처리 됩니다.

- 1) 커트순서가 올바르지 않을 경우: 감점 2점
- 2) 마네킹에 메이크업과 액세서리, 의상 등을 착용한 경우: 감점 1점
- 3) 지정된 제품 외에 다른 제품과 도구를 사용한 경우 : 감점 2점
- 4) 모발에 염색 또는 탈색을 해 온 경우 : 감점 2점
- 5) 모발이 충분히 적셔있지 않은 경우 : 감점 1점

■도면 (참고용)

종목	헤어	과 제 명	이용사커트 단발형이발-中상고	척도	NS
----	----	-------	--------------------	----	----



직종명	헤어	과제명	이용사커트 짧은단발형이발 -동근형	경기시간	30분
-----	----	-----	--------------------------	------	-----

## 1. 요구사항

**\* 요구사항의 조건들을 충실히 이행하여 정해진 시간 내 모든 작업을 마치시오.**

- (1) 단발형이발-下상고/ 中상고/ 짧은단발형이발-동근형 중 택1 하여 작업하시오.
- (2) 작업대상은 남성용 인모 마네킹이어야 합니다.

가. 빗과 클리퍼를 사용하여 도면과 같이 머리카락이 귀 부분을 덮지 않은 단정한 머리형으로 조발하시오.(단, 조발순서는 전두부에서부터 후두부 상단, 양측두부, 후두부 순으로 진행하되, 1차로 거칠게 자른 후 2차로 세밀하게 진행하고, 올려깎기는 넥라인(목 뒷부분)4 cm 이하, 사이드 라인 3cm 이하의 범위로만 작업하시오.)

나. 작업순서: 커트 앞장치기 → 머리 물 분무하기 → 클리퍼 조발하기 → 숄고르기 → 첨가분 칠하기 → 수정커트 하기 → 머리카락 및 커트보 정리하기 → 뒷면도하기 → 정리정돈하기

다. 두발은 남성적이며 가지런하고, 현대적 감각의 자연스러움과 전체적인 색조와 균형이 이루어지도록 하시오.(뒷면도 포함, 클리퍼 사용 시 덧날 사용은 금지됩니다.)

라. 빗과 클리퍼로 마네킹 조발(지간잡기 금지) 후 숄고르기와 수정커트 하되, 숄고르기 시 틴닝 가위, 수정커트 시 장가위를 사용하여 커트합니다.

마. 커트순서는 바르고 체계 있도록 하시오.

바. 헤어커트 시 두발 양에 따른 얼굴형과의 조화를 위하여 과정에 따라 이용용 가위(장가위, 틴닝가위 등)를 사용하여 작업하시오.

## 2. 경기자 유의사항

가. 작업시간 종료 후에는 빗질 등을 하면서 작품 및 도구를 만져서는 안 됩니다.

나. 요구사항에서 제시하지 않은 헤어스타일링 제품 및 도구를 사용할 수 없습니다.

다. 심사위원의 작업지시가 있을 시 이에 따르시오.

라. 마네킹 모발에 작품을 일부라도 한 상태에서 경기에 임하는 경우 감점처리 됩니다.

마. 사전준비 사항에 부합되지 않은 경우 감점 처리 됩니다.

**1) 커트순서가 올바르지 않을 경우: 감점 2점**

**2) 마네킹에 메이크업과 액세서리, 의상 등을 착용한 경우: 감점 1점**

**3) 지정된 제품 외에 다른 제품과 도구를 사용한 경우 : 감점 2점**

**4) 모발에 염색 또는 탈색을 해 온 경우 : 감점 2점**

**5) 모발이 충분히 적셔있지 않은 경우 : 감점 1점**

■도면 (참고용)

종목	헤어	과 제 명	이용사커트 짧은 단발형이발-둥 근형	척도	NS
----	----	-------	---------------------------	----	----



직종명	헤어	과제명	이용사 아이론 펌	경기시간	30분
-----	----	-----	--------------	------	-----

## 1. 요구사항

\* 요구사항의 조건들을 충실히 이행하여 정해진 시간 내 모든 작업을 마치시오.

- (1) 단발형이발-下상고/ 中상고/ 짧은단발형이발-등근형 중 택1 하여 작업하시오.
- (2) 작업대상은 남성용 인모 마네킹이어야 합니다.

가. 마네킹 천정부(인테리어) 부위의 두발을 아이론 펌하시오. (사전샴푸 및 수분조절 시간 5분 별도 부여)

나. 작업순서: → 센터 중심으로 수평와인딩 하기 → 양쪽 사이드 사선와인딩하기 → 정리정돈하기

다. 배열, 균일성에 유의하여 와인딩 하시오.(12mm 아이론을 사용하여 센터 중심으로 수평 9개 이상, 양쪽 사이드 사선으로 5개 이상 와인딩 하시오.)

## 2. 경기자 유의사항

가. 작업시간 종료 후에는 빗질 등을 하면서 작품 및 도구를 만져서는 안 됩니다.

나. 요구사항에서 제시하지 않은 헤어스타일링 제품 및 도구를 사용할 수 없습니다.

다. 심사위원의 작업지시가 있을 시 이에 따르시오.

라. 마네킹 모발에 작품을 일부라도 한 상태에서 경기에 임하는 경우 감점처리 됩니다.

마. 사전준비 사항에 부합되지 않은 경우 감점 처리 됩니다.

- 1) 머리길이를 사전준비 하지 않은 경우: 감점 1점
- 2) 작업순서를 지키지 않은 경우 : 감점 1점
- 3) 로드의 개수를 지키지 않은 경우 : 감점 1점
- 4) 고무 밴딩을 =자형으로 완성하지 않을 경우: 감점 1점
- 5) 헤어에 액세서리나 붙임머리를 사용한 경우: 감점 1점
- 6) 한번 와인딩한 로드를 다시 풀 경우: 감점 1점
- 7) 시술을 미리 해 온 경우 : 감점 1점



■도면 (참고용)

종목	헤어	과 제 명	이용사 아이론 펌	척도	NS
----	----	-------	-----------	----	----





직 종 명	헤어	과 제 명	이용사 창작	경기시간	30분
-------	----	-------	--------	------	-----

## 1. 요구사항

\* 요구사항의 조건들을 충실히 이행하여 정해진 시간 내 모든 작업을 마치시오.

(1) 작업대상은 남성용 인모 마네킹이어야 합니다.

- 가. 커트스타일 제한 없이 창의적으로 연출하시오.
- 나. 마네킹 천정부 부위에 작업을 하시오.
- 다. 펌, 염색, 길이 등 아트적인 디자인을 자유롭게 연출하시오.
- 라. 마네킹에 수염은 자유이며 부착 여부 무관합니다.
- 마. 텐션, 룯드 간격의 조화미 및 와인딩의 완성된 상태를 연출하시오.
- 바. 룯드의 제한, 브로킹 및 와인딩의 방식등 제한이 없습니다.
- 사. 각자 주제에 맞는 스타일을 정확히 표현하시오.
- 아. 머리길이는 자유롭게 선택하여 창의적인 퍼머넌트 작품을 연출하시오.
- 자. 장신구가 모발의 30% 이상을 넘지 않도록 하시오.

## 2. 경기자 유의사항

- 가. 작업시간 종료 후에는 빗질 등을 하면서 작품 및 도구를 만져서는 안 됩니다.
- 나. 요구사항에서 제시하지 않은 헤어스타일링 제품 및 도구를 사용할 수 없습니다.
- 다. 심사위원의 작업지시가 있을 시 이에 따르시오.
- 라. 마네킹 모발에 작품을 일부라도 한 상태에서 경기에 임하는 경우 감점처리 됩니다.
- 마. 사전준비 사항에 부합되지 않은 경우 감점 처리 됩니다.

- 1) 입장 시 올백머리 형태의 깔끔하지 않을 경우 : 감점 1점
- 2) 장신구가 모발의 30% 이상이 넘을 경우 : 감점 1점
- 3) 작업을 미리 해 온 경우 : 감점 1점
- 4) 경기도중 과제에 필요한 재료 및 도구를 외부에서 반입하는 경우: 감점 2점



■도면 (참고용)

종목	헤어	과 제 명	이용사 창작	척도	NS
----	----	-------	--------	----	----



### 3. 재료 및 공구목록

번호	재료명	최대규격	단위	수량	비고
1	마네킹 (가발포함)	18인치 이상	세트	1	
2	홀더		세트	1	삼각대 제외, 테이블용
3	롤 브러시		개	필요량	블로드라이용
4	헤어 드라이기		개	1	
5	고무밴드		개	필요량	노란색
6	로트드	6호~10호	개	필요량	
7	엔드 페이퍼		장	60장이상	
8	대핀(약어핀)		개	필요량	
9	롤	대,중,소	개	30개이상	롤세팅용
10	헤어망			1	
11	고정용 핀	대,중,소	개	필요량	업스타일용
12	U핀	대,중,소	개	필요량	
13	실 망		개	필요량	
14	헤어싱	색상무관	개	필요량	
15	S돈모브러쉬		개	1	
16	비녀		개	최대2개	고전머리용
17	달비		개	필요량	
18	댕기		개	1	
19	가체		개	1	
20	헤어 스프레이		개	1	헤어스타일 고정용
21	꼬리빗		개	1	
22	타월	흰색	개	1	제품 및 도구 세팅용
23	구슬, 큐빅, 진주, 티아라 등		개	필요량	
24	컬러 헤어피스	색상무관	개	최대3개	헤어바이나이트용
25	비닐봉투		개	1	쓰레기봉투용

\* 그 외 헤어에 필요한 모든 도구는 선수가 지참할 수 있음.



#### 4. 채점에 관한 사항

##### 1) 채점방법

- (1) 경기시간 동안 심사위원은 선수 20명당 2명씩 조별로 나누어 각각 임무를 부여할 수 있다. 심사위원장은 경기 진행 및 채점을 총괄하며, 심사위원간 점수 편차가 심할 경우 조정 권한이 있다.
  - **A조(관리위원)** : 채점권한은 없으며 선수들의 경기시간 중 부정 및 잘못된 점 등을 점검하고 발견 시 심사위원장에게 통보한다.
  - **B조(심사위원)** : 채점권한이 있으므로 경기장 밖의 별도의 장소에서 대기하다가 경기종료 후 입실하여 완성작품을 채점한다.
- (2) 만약 심사위원의 부정한 사실이 확인되면 그 심사위원은 2년간 본 협회에서 개최되는 종합대회의 심사위원 직에서 배제시킨다.
- (3) 매 과제의 작품에는 채점하기 전에 선수번호를 부여하여 채점하여야 한다.
- (4) 채점표는 곧바로 심사위원장이 회수하고 집계장소로 보내도록 한다.
- (5) 채점 유의사항 및 채점 기준표를 숙지하고 채점에 임해야 한다.
- (6) 채점의 유의사항 및 채점기준표상에 문제점이 있으면 심사위원장에게 질의하고 심사위원장은 합리적이고 객관적으로 시정한다.
- (7) 채점과 관련된 사항은 (사)한국메이크업전문가직업교류협회 대회관리규칙에서 정한 바에 의한다.

##### 2) 배점등급

- (1) 항목별 출제위원이 정한 배점 기준에 따라 수상이 구분된다.
- (2) 대상과 그랑프리, 금상 등은 럭키카드 채점방식에 의해서 고득점 순위로 수상이 결정된다.

##### <1차>

구분방식	점수배분	평가기준
금상	100~90	A+
은상	89~80	A
동상	79~70	B
장려상	69~60	C

##### <2차>

구분방식	점수배분	평가기준
대상	100~95	A++
금상	94~90	A+

##### <3차>



구분방식	점수배분	평가기준
그랑프리	100	A+++

## 5. 선수 안전에 관한 사항

- 선수들은 자신의 작업장을 방해물로부터 청결하게 유지해야하며 재료나 장비, 선수가 실족, 미끄러짐 또는 넘어질 수 있는 어떠한 물건도 바닥 공간으로부터 방해받지 않아야 한다.
- 선수는 진행요원의 안전지시를 따라야 한다.
- 심사위원장은 추가 위험요소나 따라야 할 안전수칙을 확인한다.
- 선수는 몸이 아프거나 신체에 이상이 생겼을 때는 즉시 심사위원장에게 보고하고 심사위원장 및 심사위원 지시에 따른다.
- 가위나 레자 등에 의한 상해에 유의한다.
- 드라이나 램프, 에어브러쉬 등 전기에 의한 감전에 유의한다,
- 스프레이나 각종 약제에 의한 환기에 유의한다.
- 부상에 대비한 구급 약품함을 구비한다.
- 작업공간을 깔끔하고 프로답게 유지한다.

※ 직종설명서는 협회 홈페이지에서 검색이 가능합니다.

<https://www.promakeup.or.kr:40000/>

※ 문의사항

T) 02-3442-6177~6178

H) 010-3013-6178

**감사합니다.**

